



УКОМПЛЕКТОВАННЫЙ КОЛЛЕКТОРЫ, Н/Ж СТАЛЬ

937 Коллектор с отсечными клапанами под электротермориводы с ручками

ИНСТРУКЦИИ ПО УСТАНОВКЕ, ИСПОЛЬЗОВАНИЮ И ТЕХОБСЛУЖИВАНИЮ

Технические условия:

Доступные размеры: 1"

Максимальное рабочее давление с установленным расходомером: 6 бар (испытание системы: 10 бар)

Максимальное рабочее давление с установленными клапанами регулировки расхода: 10 бар

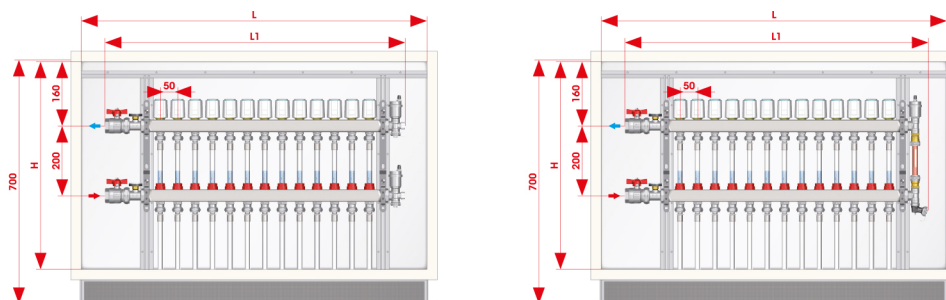
Максимальная рабочая температура: 70 °C (с расходомером), 80 °C (с клапанами регулировки расхода).

Резьбовые соединения 1": ISO 228 (равнозначные DIN EN ISO 228 и BS EN ISO 228).

Ответвления: от 3 до 13 с соединением 3/4" Eurokonus.

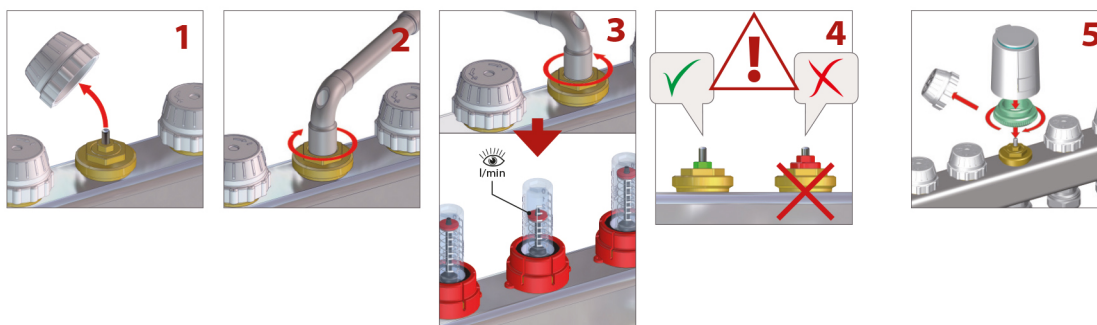
Шаг между ответвлениями: 50 мм.

РАЗМЕЩЕНИЕ ПРЕДВАРИТЕЛЬНО СМОНТИРОВАННЫХ КОЛЛЕКТОРОВ ИЗ НЕРЖАВЕЮЩЕЙ СТАЛИ В МЕТАЛЛИЧЕСКИХ КАССЕТАХ



| CODICE / CODE / CODE / CÓDIGO / TEILENUMMER / КОД | 498.500.600 | 498.600.600 | 498.700.600 | 498.800.600 | 498.1000.600 |
|---|-------------|-------------|-------------|-------------|--------------|
| L x H (mm) | 500x600 | 600x600 | 700x600 | 800x600 | 1000x600 |
| N° vie / outlet / voies / vías / Wege / ходов | 3-4 | 5-6 | 7-8 | 9-10 | 11-12-13 |
| COLLETTORE / MANIFOLD / COLLECTEUR / COLECTOR / VERTEILER / КОЛЛЕКТОР | 1" | | | | |
| L1 | 386 | 486 | 586 | 686 | 836 |

КАК РЕГУЛИРОВАТЬ РАСХОД

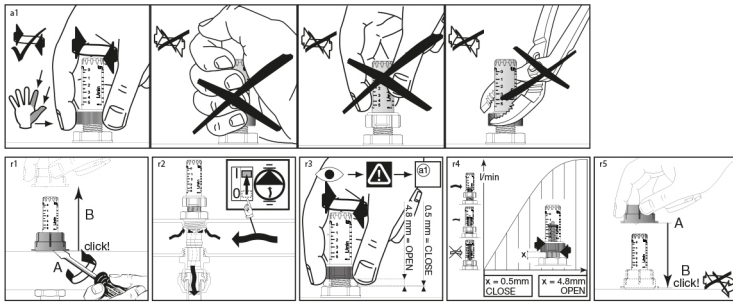


1. Снимите пластиковый колпачок, расположенный на обратном коллекторе.
2. Нажимной винт со вставкой для предварительной регулировки обычно поставляется в полностью открытом положении. Закрутите каждый винт ключом на 8 мм, поворачивая вставку по часовой стрелке.
3. Отрегулируйте расход каждого контура, поворачивая вставку нажимного винта против часовой стрелки, пока на расходомере коллектора подачи не появятся нужные значения расхода.
4. Вставка с мелкой резьбой нажимного винта с предварительной регулировкой не должна выходить за плоскость ее шестигранного гнезда: вставка полностью открыта (полнопроходная), если она повернута против часовой стрелки примерно на 2,5 оборота из положения полного закрытия.
5. После регулировки расхода необходимо защитить нажимной винт от пыли и грязи, снова закрутив пластиковый колпачок или установив электротермический сервопривод.

РЕГУЛИРОВКА РАСХОДОМЕРА

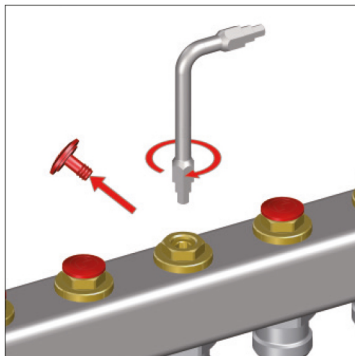


УКОМПЛЕКТОВАННЫЙ КОЛЛЕКТОРЫ, Н/Ж СТАЛЬ



- Нажимной винт с предварительной настройкой функционирует как простой регулирующий клапан (работа в режиме ВКЛ.-ВЫКЛ.), если используется в полностью открытом положении.

РЕГУЛИРОВКА КЛАПАНА РЕГУЛИРОВКИ РАСХОДА

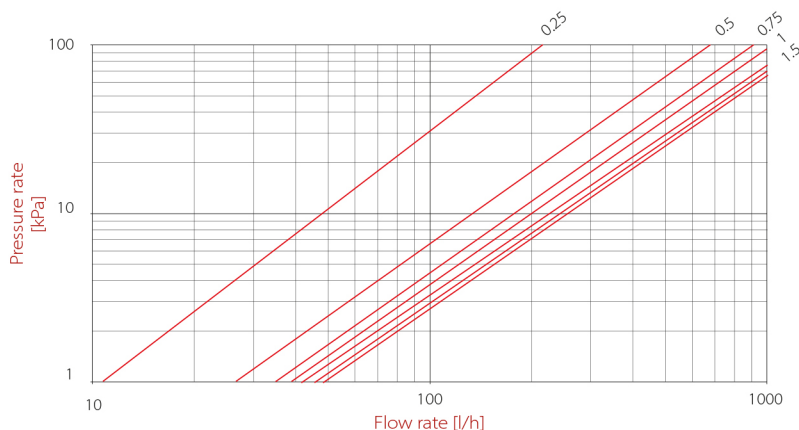


- Из положения полного закрытия клапана регулировки расхода откройте его на количество оборотов, равное указанному на графике, который прилагается. Регулировка производится с использованием ключа-шестигранника на 6 мм.

ГРАФИК РЕГУЛИРОВКИ И РАСХОДА



УКОМПЛЕКТОВАННЫЙ КОЛЛЕКТОРЫ, Н/Ж СТАЛЬ



| REGOLAZIONE (giri) - REGULATION (rpm) - RÉGLAGE (tours) - REGULACIÓN (revoluciones) - EINSTELLUNG (Umdrehungen) - Регулировка (обороты) | 0.25 | 0.5 | 0.75 | 1 | 1.5 | 2 | 2.5 |
|---|------|------|------|------|------|------|------|
| Kv | 0.22 | 0.68 | 0.91 | 1.05 | 1.22 | 1.30 | 1.35 |

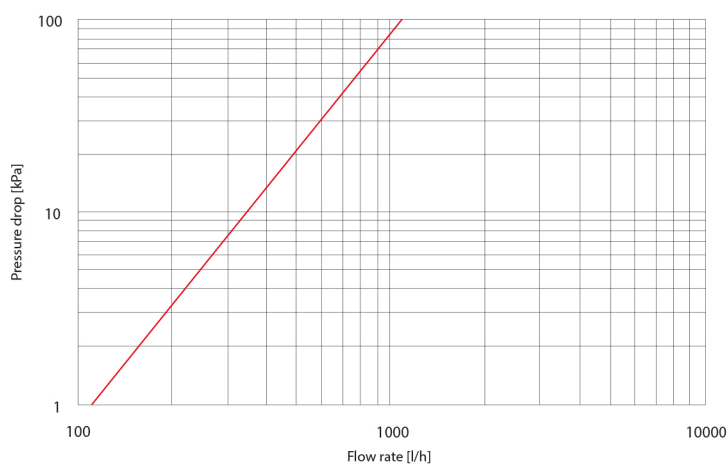
ТЕХНИЧЕСКОЕ ПРИМЕЧАНИЕ:

В случае установки с нажимным винтом с предварительной регулировкой расходомер нельзя использовать в качестве балансировочного клапана. Он используется лишь для прямого и точного считывания расхода каждого отдельного контура. В любом случае, предпочитая продолжать балансировку расхода каждого отдельного контура с помощью расходомера, можно продолжать это делать также с нажимным винтом с предварительной регулировкой. Действительно, поскольку нажимной винт всегда поставляется в полностью открытом положении, можно отрегулировать значение расхода, просто повернув прозрачную пластиковую деталь расходомера (см. технические условия, приведенные ниже) и оставив нажимной винт полностью открытым.

ГРАФИКИ

- ниже приводятся графики расхода / потери нагрузки для предварительно собранных коллекторов с основными соединениями 1".

График полностью открытого расходомера (коллектор подачи)

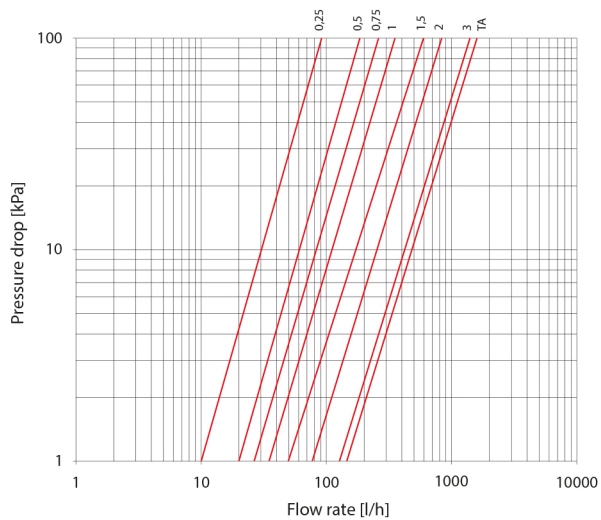


Коэффициент расхода Kv = 1,1 м3/ч

График клапана, регулирующего расход (коллектор подачи)



УКОМПЛЕКТОВАННЫЙ КОЛЛЕКТОРЫ, Н/Ж СТАЛЬ



| Regolazione (giri) Regulation (rpm) Réglage (tours) Regulación (revoluciones) Einstellung (Umdrehungen) Регулировка (обороты) | Kv [m ³ /h] |
|--|------------------------|
| 0,25 | 0,09 |
| 0,5 | 0,19 |
| 0,75 | 0,27 |
| 1 | 0,36 |
| 1,5 | 0,60 |
| 2 | 0,83 |
| 3 | 1,45 |
| TA (open - Vollöffnung - открыто) | 1,65 |



Компания ITAP S.p.A. оставляет за собой право вносить изменения в описываемый продукт, а также в соответствующую информацию и техническую документацию в любое время и без предварительного уведомления.

